

北一【模擬考試試卷】

【研究所·會計師·高普特考·記帳士·國營事業·銀行考試·大學轉學】

科目： 財政 A 學號： E1206304 姓名： 謝采勳

作答前務請詳閱注意事項及試題說明

【作答超過 2 頁，請務必標明頁數】 第 頁

分數	題號	(答案請從本頁第 1 行開始書寫，並請標明題號，依序作答)
----	----	-------------------------------

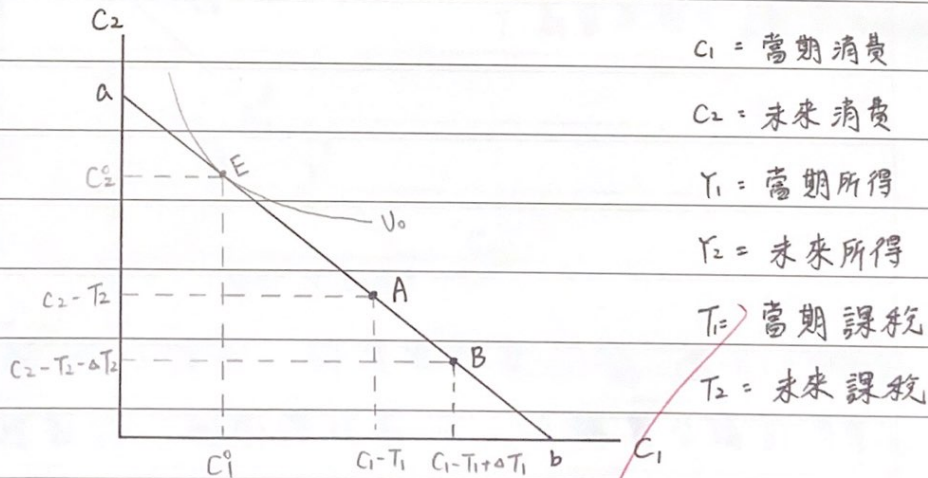
一. (一) 李嘉圖均等定理表示：① 若政府增加支出，則產生之財政赤字用增稅或發行公債融通對總體經濟之影響相同。
 ② 若政府支出不變，政府減稅並藉由公債彌補減稅所產生的財政赤字，對總體經濟無影響（當期消費、未來消費不變、利率不變、國民所得不變）。

(二) 1. 根據李嘉圖均等定理，假設：

- ① 資本市場為完全競爭市場
- ② 政府以人頭稅融通
- ③ 民眾採理性預期決策
- ④ 政府支出不變

2. $\text{Max}_{C_1, C_2} U(C_1, C_2)$

原預算限制式(AB): $C_1 + \frac{C_2}{1+r} = (Y_1 - T_1) + \frac{Y_2 - T_2}{1+r}$



① 原均衡點為 E 點，效用 U_0 ，原賦點為 A 點，當期消費 C_1 ，未來消費 C_2 。

接頁

分數	題號	
		(2) 政府支出不變下, 政府減稅 (ΔT_1) 並發行公債 (ΔB) 以融通赤字, 則未來需增稅 (ΔT_2) 以償還公債之本金及利息 ($\Delta B(1+r)$)。新預算限制式為:
		$C_1 + \frac{C_2}{1+r} = (Y_1 - T_1 + \Delta T_1) + \frac{Y_2 - T_2 - \Delta T_2}{1+r}$
		$\Rightarrow C_1 + \frac{C_2}{1+r} = (Y_1 - T_1 + \Delta T_1) + \frac{Y_2 - T_2}{1+r} - \frac{\Delta T_2}{1+r}$
		$\Rightarrow C_1 + \frac{C_2}{1+r} = Y_1 - T_1 + \frac{Y_2 - T_2}{1+r} + \Delta T_1 - \frac{\Delta B(1+r)}{1+r}$
		又 $\Delta T_1 = \Delta B$
		$\Rightarrow C_1 + \frac{C_2}{1+r} = Y_1 - T_1 + \frac{Y_2 - T_2}{1+r} \Rightarrow$ 與原預算限制式相同, 結論:
		① 均衡點仍為 E 點, 當期消費與未來消費不變
		② 稟賦點為 B 點, 但當期消費不變, 因此儲蓄增加,
		增加之儲蓄 $\Delta S = C_1 - T_1 + \Delta T_1 - (C_1 - T_1) = \Delta T_1 =$ 當期減稅額
		3. 因民眾採理性決策, 因此當期減稅額不會增加當期消費, 而是將減稅額作為儲蓄以存未來政府增稅來償還公債之本金、利息, 因此不會產生代際負擔。